

Klimatpolitikens påverkan på kön, och vice versa, i de nordiska länderna

28.4.2023 Seminarium: Konsumtion, jämställdhet och grön omställning



EKVALITA

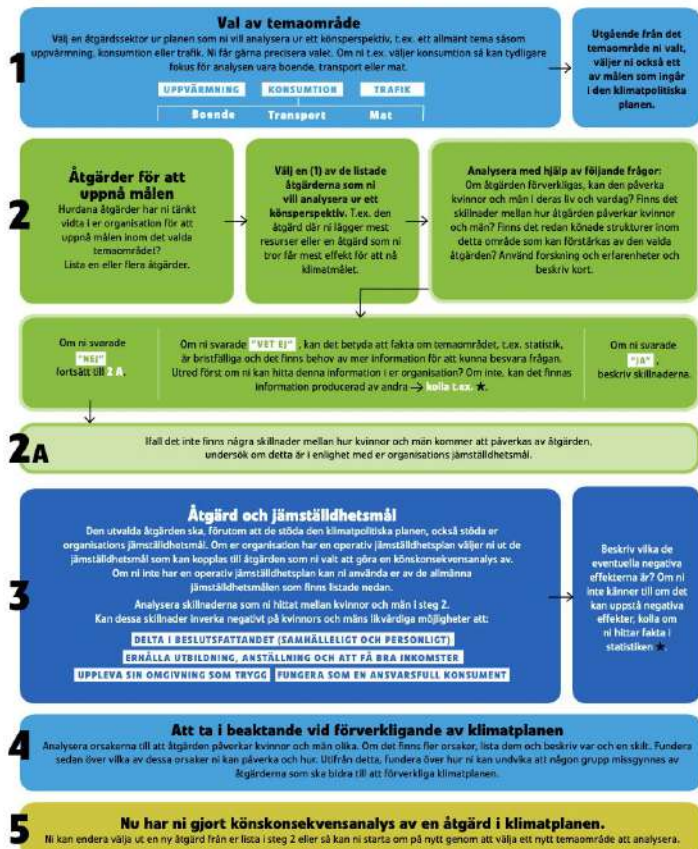
Malin Gustavsson

VD, grundare och expert i jämställdhet och
likabehandlingsfrågor



Stödmaterial för könskonsekvensanalys av den klimatpolitiska planen på medellång sikt

STEG FÖR KÖNSKONSEKVENSPANALYS VID FÖRVERKLIGANDET AV DEN KLIMATPOLITISKA PLANEN



- Ekvälita utarbetade ett verktyg för Miljöministeriet år 2016 för att stöda implementeringen av den nationella klimatplanen (KAISU) "Stödmaterial för könskonsekvensanalys av den klimatpolitiska planen på medellång sikt"
 - Förverkligande av den nationella planen på regional och kommunal nivå
 - En enkel steg för steg modell att använda i förvaltningen
- Verktyget utarbetades på basen av en workshop mellan (nationella) jämställdhetsexperter och miljöexperter inom ministerier och kommuner

JÄMSTÄLLDHETSLÄGET INOM KVARKENS CLEANTECHFÖRETAG 2021

En kartläggning på uppdrag av
projektet Future Cleantech Solutions



EUROPEAN UNION

Interreg
Botnia-Atlantica

European Regional Development Fund



EKVALITA

vkna!



- Ekvalita och Vkna (Sverige) undersökte jämställdhetsläget i **cleantechföretag** i Kvarken med fokus på **personalfrågor**
- Rapporten innehåller en jämförelse mellan Sverige och Finland samt **konkreta exempel på vad cleantechföretag gör och kunde göra för att främja jämställdhet**



**HOW CLIMATE
POLICIES IMPACT
GENDER AND VICE
VERSA IN THE
NORDIC COUNTRIES**

“Climate change is impacting men and women differently and so are climate policies”

“Gender mainstreaming of the climate action plans is limited in the Nordics”

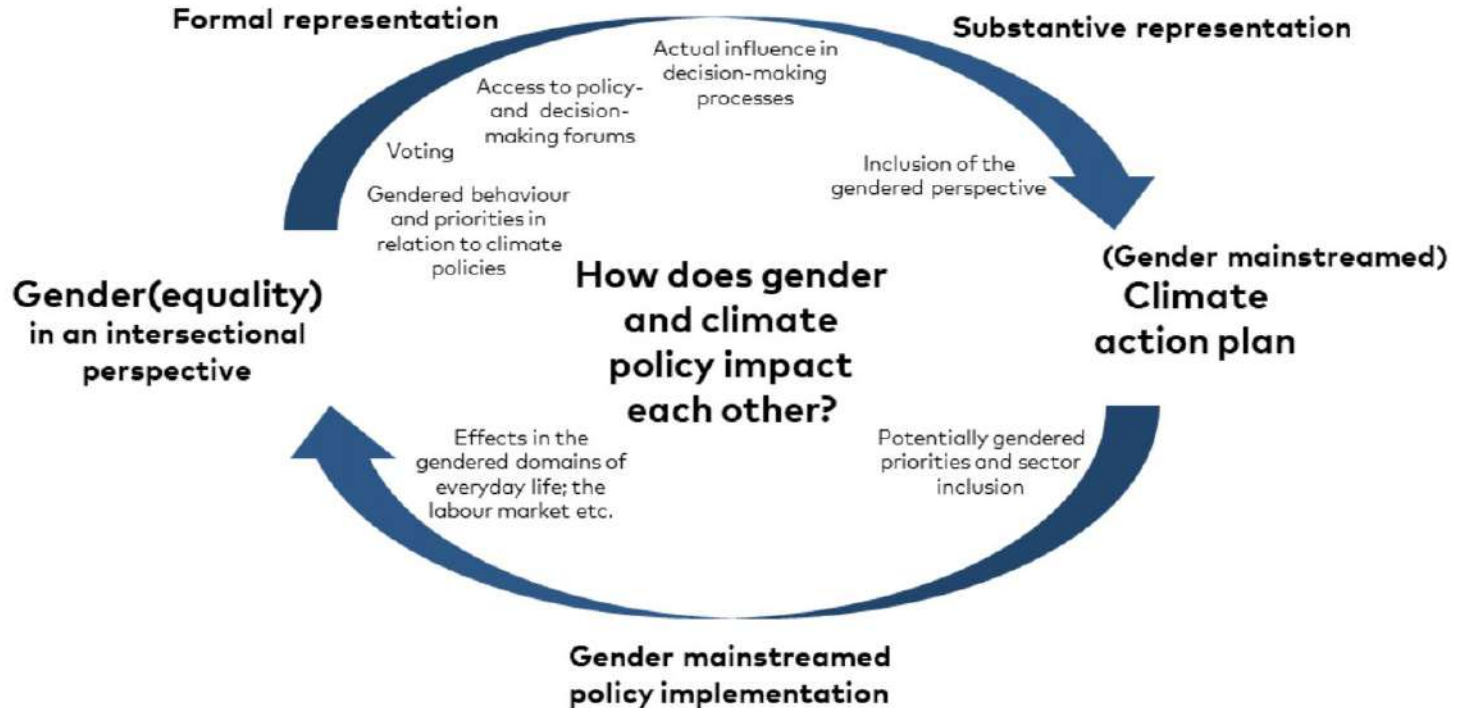
Studiens syfte och metod

- Att ge en kunskapsbas om hur klimatpolitiken påverkar kön – och vice versa – i ett nordiskt sammanhang.

Kunskapsbasen har byggts upp med hjälp av:

- litteraturstudier, (fokus: nationella klimathandlingsplaner och politiken för klimatpåverkan inom de koltunga sektorerna energi, transport & mobilitet, jordbruk & livsmedel och byggande)
- expertfokusgrupper,
- intervjuer och
- enkäter

Studien ger en översikt över befintliga men också avsaknaden av könsuppdelad data samt en nulägesöversikt om jämställdhet i beslutsfattande relaterat till klimatpolitik i de nordiska länderna.



Resultat

- Jämställd könsrepresentation av beslutsfattare leder **inte** nödvändigtvis till jämställdhetsintegrering av klimathandlingsplaner
 - Behov av ökad medvetenhet och en förändring av normer (beslutsfattare och samhället i stort)
 - Debatten om hur klimatåtgärder påverkar kön har varit begränsad i Danmark, Norge och Island
- Forskning visar att reaktioner på klimatförändringar har ett maskulint uttryck.
 - Män utgör majoriteten inom STEM-utbildning och dominerar den nya gröna ekonomin – energi, transport, jordbruk och byggande.
 - → nya lösningar, jobb och investeringar som krävs av övergången till ett koldioxidsnålt samhälle **riskerar att gynna främst män**
 - → gå miste om perspektiven och kompetenser hos kvinnor (även större intresse av hållbarhet än män)

Könsskillnader och framtida risker

- Män har generellt ett större koldioxidavtryck än kvinnor.
 - Män använder bilbaserade transporter och har en köttbaserad kost
 - Kvinnor använder kollektivtrafik och promenerar och har en vegetarisk eller kost med mindre kött
- Könnsblinda klimatåtgärder
 - Risk att den könssegregerade arbetsmarknaden och löneskillnaderna mellan könen vidmakthålls. Kan förstärkas via klimatskatter.
 - Ansvaret för att sköta ett hushåll med låga koldioxidutsläpp och att ha en livsstil med låga koldioxidutsläpp kommer att falla oproportionerligt på kvinnor.

“The Finnish gender impact assessment indicates that the Finnish climate- and energy action plan will recreate jobs for men but have a negative impact on female-dominated sectors such as consumer services, tourism and restaurant services. Yet. **More knowledge about how the green transition impact female-dominated sectors is needed.**”

Rekommendationer 1/2

- Beslutsfattare behöver vara mer uppmärksamma på
 - hur övergången till ett koldioxidsnålt samhälle kommer att påverka fördelningen av både betalt och obetalt arbete,
 - hänsyn till kön och andra intersektionella identitetsfaktorer, t.ex. etnicitet, ålder, geografisk plats, sexualitet, ursprung, funktionshinder etc.
- Ökad kunskap om hur klimatpolitik och kön, inklusive intersektionalitet, påverkar varandra är för närvarande otillräcklig för att fullt ut informera och stödja jämställdhetsintegrering.
- Genomförandet av Gender Impact Assessments i alla de nordiska länderna.
- Mer systematiskt insamlade data och analyser
- En gemensam nordisk plattform för information och resurser kring intersektionella perspektiv på kön och klimat bör utvecklas och användas (likt [Gender Climate Tracker](#))

“Finland explicitly addresses gender in their climate action plan, while Sweden and Iceland are working towards gender mainstreaming”

Rekommendationer 2/2

- Tillämpa ett intersektionellt tillvägagångssätt
 - tydliggöra och ta tag i de sociala, institutionella och symboliska mekanismer och normer som (re)producerar könsskillnader och maktobalanser
 - undersöka intersektionella former av diskriminering av män, kvinnor och andra könsidentiteter
- Införliva mål och indikatorer för social hållbarhet och jämställdhet för att övervaka jämställdhetsintegrering.
 - Riktlinjer för ansvarsskyldigheten, såsom mekanismer för övervakning och utvärdering bör utvecklas i varje land och ekonomiska resurser och professionell expertis bör tilldelas i enlighet därmed.

TACK!



Malin Gustavsson
malin.gustavsson@ekvalita.fi

